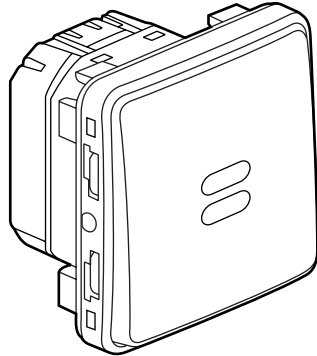


# Plexo™ Zeitschalter

Artikelnummer(n): 0 695 04 - 0 696 04



## INHALT

Seite

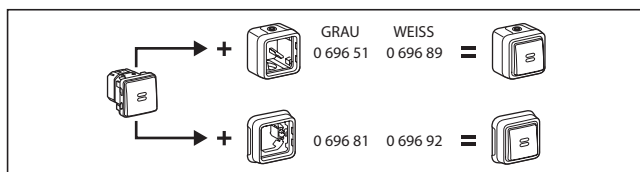
1. Verwendung . . . . .	1
2. Programm . . . . .	1
3. Darstellung . . . . .	1-2
4. Abmessungen . . . . .	2
5. Anschließen . . . . .	3
6. Funktionsweise . . . . .	3
7. Allgemeine Eigenschaften . . . . .	3
8. Wartung . . . . .	3
9. Konformitätsbescheinigungen und Zulassungen . . . . .	3

### 1. VERWENDUNG

Strahlwassergeschützte Geräte für Feuchträume in Privat- und Gewerbegebäuden (Garagen, Keller, Parkhäuser, Werkstätten, Großküchen usw.) sowie im Außenbereich (Terrasse, Garten, Campingplatz usw.).  
 Beleuchtungs- oder Heizungssteuerung mit Ausschaltverzögerung.  
 Gerät mit Leuchtanzeige (in den Einsatz integrierte Leuchtdiode).

### 2. PROGRAMM

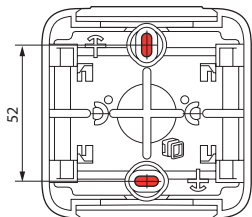
2 Ausführungen: grau und weiß	Artikelnummer
<b>Kombinierbar</b>	0 695 xx - 0 696 xx
<b>Komplett, Aufputz</b>	0 697 xx
<b>Komplett, Unterputz</b>	0 698 xx



### 3. DARSTELLUNG

#### ■ 3.1 Aufputzmontage

- Durch Anschrauben des Unterteils auf dem Untergrund mit Schrauben Ø 3 mm bis max. Ø 4 mm.

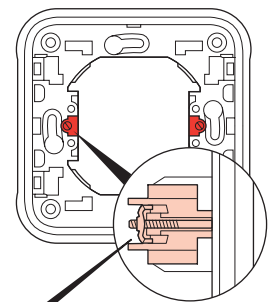
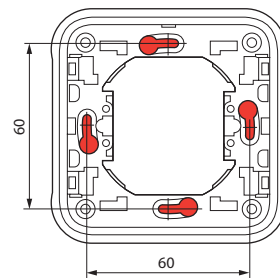


### 3. DARSTELLUNG (Fortsetzung)

#### ■ 3.2 Unterputzmontage

- Durch Anschrauben in einer Unterputzdose.

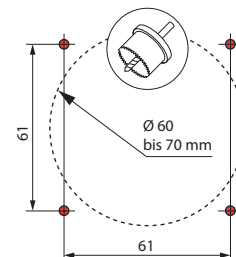
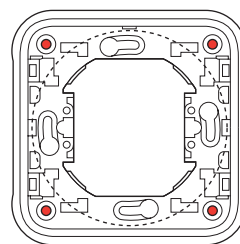
- Mit Befestigungskralen in einer Unterputzdose.



Passende Befestigungskralen:  
 Art.-Nr. 0 849 00 oder Art.-Nr. 0 849 01  
 (lange Befestigungskralen)

- Mit Deckplatte und 4 Schrauben Ø 4 mm

Ausschneiden einer Öffnung mit Ø 60 mm - 70 mm mit einer Zylindersäge oder einem Lochstanzer.



**3. DARSTELLUNG (Fortsetzung)**

**■ 3.3 Kabeleinführungen**

Einführungsarten:

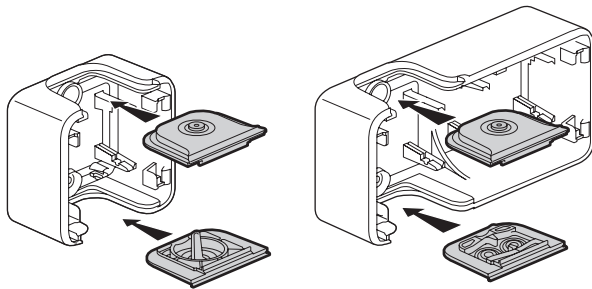
- **IRL:** bisher IRO, Kabelrohr isolierend, starr, glatt
  - **ICA:** Kabelrohr isolierend, flexibel, biegsam, gerillt
  - **ICTA:** Kabelführung isolierend, flexibel, biegsam, querelastisch, gerillt
  - **ICTL:** Kabelführung isolierend, flexibel, biegsam, querelastisch, glatt
- } Ø 16  
bis 25 mm

Kabel (Beispiele):

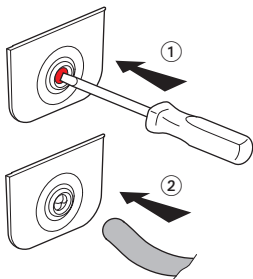
- starre Leiter: U - 1000R2V 3G2,5
- flexible Leiter: H07 RN - F 3G2,5

Einsatzarten: flexibel mit Membran, 2 abnehmbare Arten.

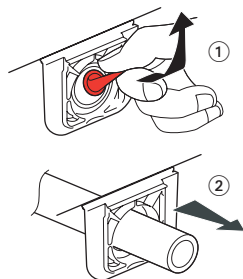
- Einsatz mit 1 Austritt, an Dose für 1 Gerät (oben und unten)
- Einsatz mit 1 Austritt, an Dosen für 2 und 3 Geräte (oben)
- Einsatz mit 2 Austritten, an Dosen für 2 und 3 Geräte (unten)



Ø 4 - Ø 15 mm



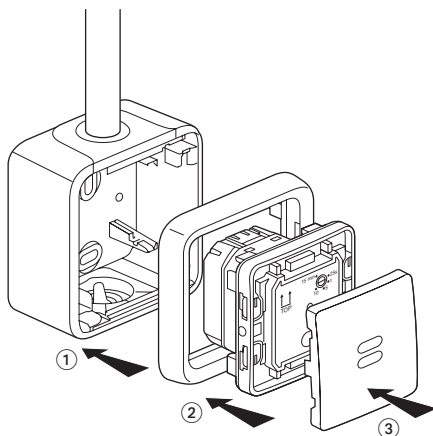
Ø 16/20/25 mm



Als Zubehörteile ebenfalls erhältlich:

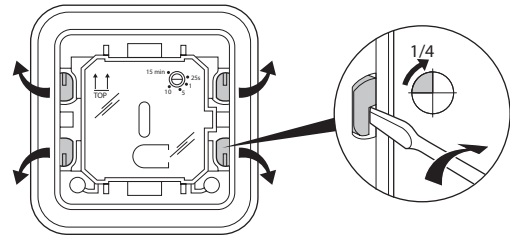
- 0 695 96 Einsatz grau 1 Austritt
- 0 695 99 Einsatz grau 2 Austritte
- 0 696 46 Einsatz weiß 1 Austritt
- 0 696 49 Einsatz weiß 2 Austritte

**■ 3.4 Zusammenbau**



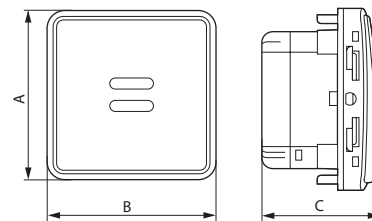
**3. DARSTELLUNG (Fortsetzung)**

Die Verriegelung mit IP55 des frontseitigen Teils (Deckel) auf der Dose erfolgt durch vier 90°-Drehungen.

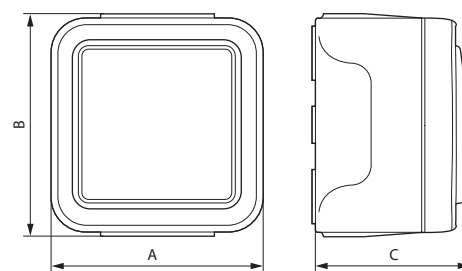


**4. ABMESSUNGEN (mm)**

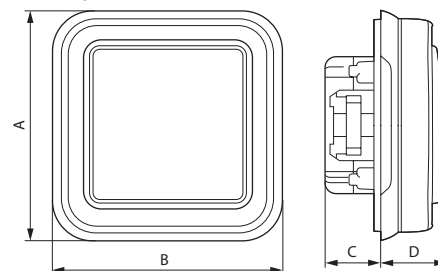
**■ Kombinierbar**



**■ Aufputz**



**■ Unterputz**



	A	B	C	D
<b>Kombinierbar</b>	64	64	47,3	-
<b>Aufputz</b>	84	80	57	-
<b>Unterputz</b>	86	86	22	23

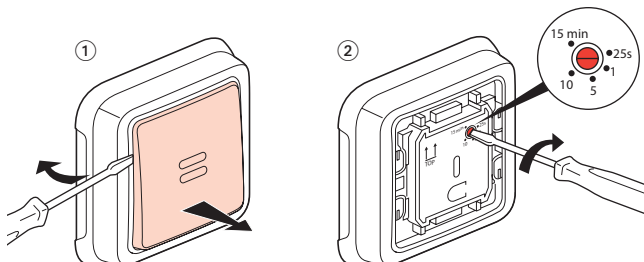
## 5. ANSCHLIESSEN

Anschluss: Schraubklemmen  
Klemmenweite: 2 x 1,5 mm<sup>2</sup> oder 1 x 2, 5 mm<sup>2</sup>  
Erforderliche Abisolierlänge: 11 mm

## 6. FUNKTIONSWEISE

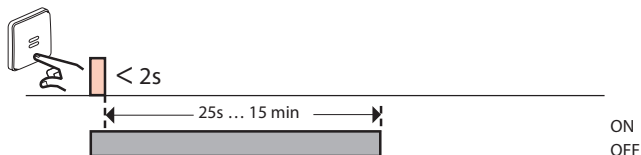
### 6.1 Einstellen

- Die Wippe entfernen und mit einem flachen Schraubendreher die gewünschte Verzögerungszeit (25 Sekunden bis 15 Minuten) einstellen.

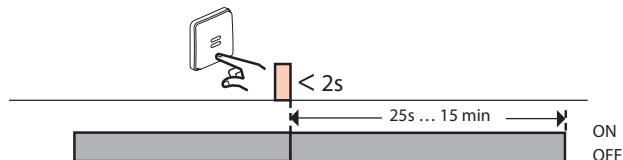


### 6.2 Funktionsweise

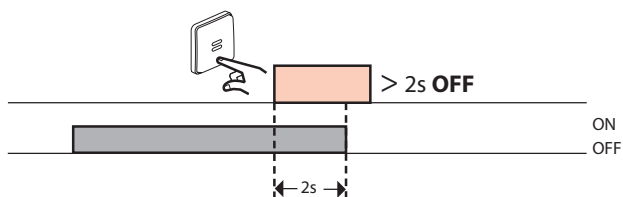
- Eine Tastenbetätigung bewirkt das Einschalten für die Dauer der Verzögerungszeit.



- Eine Tastenbetätigung < 2 Sekunden während der Verzögerung startet die Verzögerungszeit neu.



- Eine Tastenbetätigung > 2 Sekunden während der Verzögerungszeit schaltet vorzeitig ab.



Der Schalter ist mit einer Leuchtdiodenanzeige ausgerüstet.

## 7. ALLGEMEINE EIGENSCHAFTEN

### 7.1 Mechanische Eigenschaften

Schutzart: IP 55  
Stoßfestigkeitsgrad: IK 07

### 7.2 Werkstoffeigenschaften

Gehäuse, Unterteil: PP (verstärktes Polypropylen)  
Abdeckrahmen: ABS (Acrylbutadienstyrol)  
Kabeleinführung: PP + SEBS (Styrol-Ethylen-Butadien-Styrol)

Keine nennenswerte Veränderung nach einem 7-tägigen Test mit einer Bestrahlungsstärke von 550 W/m<sup>2</sup> (kolorimetrische Messung nach Laborverfahren).

Salznebelbeständigkeit: 7 Tage (168 Std.)

Selbstlöschend:

Zum Festhalten der unter Spannung stehenden Teile erforderliche Bauteile bzw. Komponenten: 850°C

Zum Festhalten der unter Spannung stehenden Teile nicht erforderliche Bauteile bzw. Komponenten: 650°C

### 7.3 Elektrische Daten

Stromstärke: 8 A  
Spannung: 250 V~  
Frequenz: 50 Hz

①	②	③	④	⑤	⑥	⑦	⑧
1840 W	400 VA	2 x 58 W 14 µF	1000 W	400 W	250 VA	400 VA	400 VA

- ① Ohmsch
- ② Nicht kompensierte Leuchtstoffröhre
- ③ Kompensierte Leuchtstoffröhre
- ④ Glühlampe
- ⑤ Kompaktleuchtstoffröhre und Leuchtstoffröhre mit elektronischem Trafo
- ⑥ Gebläsemotoren
- ⑦ Niedervolt-Halogenlampe mit magnetischem Trafo
- ⑧ Niedervolt-Halogenlampe mit elektronischem Trafo

### 7.4 Umgebungsbedingungen

Lager- und Betriebstemperatur: 0° C bis + 35° C

## 8. WARTUNG

Reinigung der Oberfläche mit einem trockenen oder mit Seifenwasser angefeuchteten Lappen.

Zum Reinigen kein Aceton, Teerentferner oder Trichlorethylen verwenden.

**Achtung:** Bei Verwendung spezieller Reinigungsmittel vorher eine Probe machen.

## 9. KONFORMITÄTSBESCHEINIGUNGEN UND ZULASSUNGEN

Die Produkte entsprechen folgenden Normen:

- Französische Norm NF C 61-314
- Belgische Norm NBN C 61-112
- Internationale Norm IEC 60884-1