

Activateur à clavier

5739 44 (White) 67506 HD4606 L4606 NT4606
5739 45 (Magnesium) HC4606 HS4606 N4606 AM5786

Descriptif produit

L'activateur à clavier permet l'activation ou la désactivation de l'installation par saisie d'un code secret mémorisé au préalable dans les centrales antivol avec écran ou dans la centrale à trois modules encastrables. Appuyer sur les deux boutons ("0-" et "P") et taper le code secret pour désactiver l'installation après l'envoi d'une alarme neutralisée (fonction antivol).

Indications fournies par les voyants (LED) et le buzzer (indicateur sonore)

Événement	Voyant (LED) vert	Voyant (LED) rouge	Buzzer
Saisie	Clignotement	-	Activé
Saisie du code	-	-	Activé
Système activé	Éteint	Éteint	-
Système désactivé	Allumé	Éteint	-
Saisie incorrecte	Clignotement (5 s)	Allumé	-
Alarme intrusion	Éteint	Allumé	-
Alarme 24 heures	Allumé/Éteint	Allumé	-

Caractéristiques techniques

- Alimentation par BUS SCS : 27 Vcc
- Consommation maximale : 5,5 mA
- Plage de température de fonctionnement : de 5 °C à 40 °C

Dimensions

Encombrement : 2 modules

Configuration

Z

Ce cavalier attribue le numéro de zone (de 1 à 8) d'appartenance dans le "groupe" d'appareils (n'importe quelle zone libre dans l'installation).

Aucun cavalier ne devra être inséré pour configurer le lecteur de transpondeur comme appartenant au groupe activateurs.

Le cavalier de configuration 9 attribue l'appareil au "groupe" des appareils auxiliaires (interface canal auxiliaire ou actionneur à relais).

N°

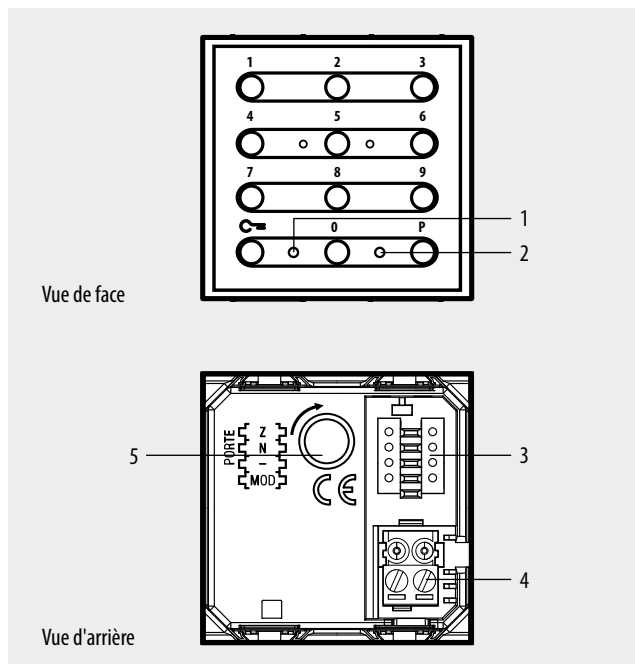
Ce cavalier attribue le numéro séquentiel au groupe des activateurs ou déclencheurs. Le cavalier 1 identifie le premier appareil, le cavalier 2 identifie le deuxième et ainsi de suite jusqu'à un maximum de 9 appareils activateurs ou déclencheurs (partialisateurs, expanseurs ou activateurs ou déclencheurs).

MOD

Dans cet emplacement, le cavalier spécifie le type de centrale prévu dans l'installation.

Centrale utilisée	Valeur du cavalier de configuration
3486 - 3485/B - LG-573934 - 573935 HC/HD/HS/L/N/NT4601 - 067520	0
L/N/NT4600/4	1

REMARQUE : Dans le cas d'utilisation de centrales avec écran, le code secret est celui qui est mémorisé dans ces mêmes centrales (20 ou 50 codes maximum en fonction de la centrale utilisée). Dans le cas d'utilisation d'une centrale à encastrer art. L/N/NT4600/4, il faut nécessairement programmer le code dans cette même centrale. Dans ce cas, il est possible de mémoriser 29 codes au maximum.



Légende

- 1 - Voyant (LED) rouge : état alarme ;
- 2 - Voyant (LED) vert : état système éteint : activé, allumé : désactivé ;
- 3 - Logements des cavaliers de configuration ;
- 4 - Bus ;
- 5 - Logement pour le dispositif anti-vandalisme Tamper.

Configuration pour l'utilisation avec une centrale art. L/N/NT4600/4

Pour permettre au clavier de fonctionner comme activateur de l'installation avec centrale à trois modules, il faut d'abord programmer le code dans la centrale en respectant la procédure suivante :

1. Mettre la centrale en état "maintenance", en déplaçant la glissière postérieure sur OFF ;
2. Appuyer sur la touche P et vérifier l'allumage du voyant (LED) jaune (PROG) ;
3. Programmer d'abord les télécommandes (voir chapitre MISE EN SERVICE ET ESSAI) ;
4. Taper "0-" + code à 5 chiffres au choix ;
5. Vérifier l'émission d'un bip prolongé par le clavier et d'un bip de courte durée par la centrale ;
6. Répéter les points 4 et 5 pour mémoriser plusieurs codes ou claviers avec des codes différents ;
7. Une fois la programmation du dernier code terminée, appuyer sur le bouton S de la centrale (le voyant jaune PROG s'éteint) et repositionner le commutateur de la centrale sur ON ;
8. Transmettre une impulsion avec la télécommande IR ;
9. Effectuer des actions d'activation et de désactivation.

Désactivation du BUZZER à la pression des touches

Quel soit le type de centrale installée, il est possible d'activer ou de désactiver le buzzer de "signalisation pression de la touche" en appuyant sur la touche 1 pendant 5 secondes jusqu'à l'émission de 2 bips et 2 clignotements rapides par l'activateur. Pour réarmer le buzzer, répéter la procédure.